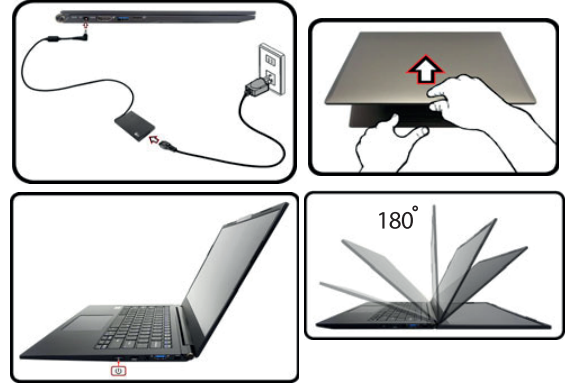


## Sistem

1. Bilgisayarınızı kutusundan çıkarınız.
2. Bilgisayarınızı düz bir zemin üzerine yerleştiriniz.
3. Bilgisayarınızı ilk defa kullanacağınız zaman;
  - Öncelikle bilgisayarınıza güç adaptörünü takınız ve daha sonra güç adaptörünü prize takıp en az 6sn. bekleyiniz.
  - Güç Adaptörünü bilgisayarınızdan çıkarıp, yeniden takınız.
4. Tek elinizle bilgisayarınızın LCD panelini konforlu bir görüş açısı sağlayacak kadar 180° açıdan fazla açmayınız.) açarken diğer elinizle bilgisayarınızın alt tarafını tutunuz.
5. Güç düğmesine basarak bilgisayarınızı çalışır duruma getiriniz.



## Sistem Haritası



1. Windows Hello Camera
2. Kamera LED'i (Kamera kullanılmadıkten, yanar)
3. Mikrofon
4. LCD Ekran
5. Havalandırma Çıkışı
6. Klavye
7. Touchpad (Dokunmatik Yüzey)
8. LED Göstergesi
9. DC Güç Girişi
10. HDMI Çıkışı
11. USB 3.1 Gen 2 Type-A Port
12. DisplayPort 1.2 over USB 3.1 Gen 2 Type-C Port with Power Delivery (DC-In)  
Bu bağlantı noktası üçüncü taraf bir AC / DC adaptörü / güç bankası kullanmanızı sağlar güç kaynağı olarak bağlantı noktasına takılır. Bir güç kullanıyorsanız USB-C PD (Güç Dağıtım) ile uyumlu olduğundan emin olun standart şartname (20V / 65W - 20V / 100W). Kullanıyorsanız üçüncü taraf AC / DC adaptörü, adaptörün derecesi en az olmalıdır 20 Volt, 3.25A (65 Watt) ve uygun şekilde sertifikalandırılmış olmalıdır.
13. Hoparlör
14. Güç Düğmesi
15. MicroSD Card Okuyucu
16. 2-In-1 Audio Jack (Kulaklık ve Mikrofon)
17. USB 3.0 (USB 3.1 Gen 1) Type-A Port
18. Güvenlik Kilitli Yuvası

## Foksiyon Tuşları ve Resimli Göstergeler

İşlev tuşları (F1 - F12 vb.), Fn tuşu basılıyken basıldığında kısayol tuşları olarak işlev görür. Buna ek olarak temel işlev tuşu bileşimleri, bazı görsel göstergeler Denetim Merkezi sürücüsü yüklendiğinde kullanılabilir.

Keys	Function/Visual Indicators	Keys	Function/Visual Indicators
Fn +	Başlat/Durdur (Audio/Video Programları)	Fn +	Uçku Modu Airplane mode off Airplane mode on
Fn +	Touchpad Açık / Kapatılı TOUCH PAD ON  TOUCH PAD OFF	Fn +	Uyku Geçişi Veya devam etmek için herhangi bir tuşa basın)
Fn +	LCD Arka Işığı Kapatma (Açmak için bir tuşa basın veya Touchpad'i kullanın)	Fn +	Sayı Kilidi Aç/Kapa NUM LOCK ON  NUM LOCK OFF
Fn +	Sesi aç / kapat 	Fn +	Kaydırma Kilidi Değiştirme SCR LOCK ON  SCR LOCK OFF
Fn +	Klavye Aydınlatmasını Aç / Parlaklık Seviyesini Ayarla (For White-LED Keyboards)		Büyük / Çükük Harf Değiştirme 
Fn +	Ses Azaltma / Artış 	Fn +	Kontrol Merkezi Geçişi Fn +
Fn +	Ekran Yapılandırmasını Değiştir	Fn +	Fan Otomatik Kontrol - Tam Güç FAN SPEED AUTOMATIC  FAN SPEED MAXIMUM
Fn +	Parlaklık Azaltma / Artış 	Fn +	Ekranı Döndür
Fn +	Kamera Aç / Kapa CAMERA ON  CAMERA OFF	<b>İşlev Tuşları ve Görsel Göstergeler</b>	



## GARANTİ BELGESİ

**Üretici veya İthalatçı Firmasının:**

**Ünvanı:** Eksa Elektronik Bilgi İşlem San. ve Dış. Tic. A.Ş.  
**Merkez Adresi:** Kısıklı Mah. Alemdağ Cad. No:56/B  
**Üsküdar - İSTANBUL**  
**Telefonu:** 0 216 524 99 99  
**Faks:** 0216 524 99 98



EKSA ELEKTRONİK BİLGİ İŞLEM SAN. VE DİŞ. TİC. A.Ş.  
Bulgarlı Mah. Alemdağ Cad. No:56/B Üsküdar-İSTANBUL  
Tel: (0216) 524 99 99 Faks: (0216) 524 99 98  
Anadolu Kurumları V.D. 330 046 07 15 Tic. Sic. No: 476084  
Sadece Garanti Belgesi İçin Kullanılabilir

**Yetkili İmzası:**  
**Firma Kaşesi:**

**Satıcı Firmasının:**

**Ünvanı:**  
**Adresi:**  
**Telefon Numarası:**  
**Faks Numarası:**  
**e-posta:**  
**Fatura Tarih ve Sayısı:**  
**Teslim Tarihi ve Yeri:**

**Yetkili İmzası:**  
**Firma Kaşesi:**

## MALIN

**Markası:** EXA

**Cinsi:**

**Modeli:**

**Garanti Süresi:** 2 Yıl

**Azami Tamir Süresi:** 20 İş Günü

**Bandrol ve Sri Numarası:**

## GARANTİ ŞARTLARI

- 1) Garanti süresi, malın teslim tarihinden itibaren başlar ve 2 yıldır.
- 2) Malın bütün parçaları dahil olmak üzere tamamı garanti kapsamındadır.
- 3) Malın ayıplı olduğunun anlaşılması durumunda tüketici, 6502 sayılı Tüketicinin Korunması Hakkında Kanununun 11 inci maddesinde yer alan;
  - a- Sözleşmeden dönme,
  - b- Satış bedelinden indirim isteme,
  - c- Ücretsiz onarılmasını isteme,
  - ç- Satılanın ayıpsız bir misli ile değiştirilmesini isteme,haklarından birini kullanabilir.
- 4)Tüketicinin bu haklardan ücretsiz onarım hakkını seçmesi durumunda satıcı; işçilik masrafı, değiştirilen parça bedeli ya da başka herhangi bir ad altında hiçbir ücret talep etmeksizin malın onarımını yapmak veya yaptırmakla yükümlüdür. Tüketici ücretsiz onarım hakkını üretici veya ithalatçıya karşı da kullanabilir. Satıcı, üretici ve ithalatçı tüketicinin bu hakkını kullanmasından müteselsilen sorumludur.
- 5)Tüketicinin, ücretsiz onarım hakkını kullanması halinde malın;
  - Garanti süresi içinde tekrar arızalanması,
  - Tamiri için gereken azami sürenin aşılması,
  - Tamirinin mümkün olmadığının, yetkili servis istasyonu, satıcı, üretici veya ithalatçı tarafından bir raporla belirlenmesi durumlarında;tüketici malın bedel iadesini, ayıp oranında bedel indirimini veya imkân varsa malın ayıpsız misli ile değiştirilmesini satıcıdan talep edebilir. Satıcı, tüketicinin talebini reddedemez. Bu talebin yerine getirilmemesi durumunda satıcı, üretici ve ithalatçı müteselsilen sorumludur.
- 6) Malın tamir süresi 20 iş gününü, binek otomobil ve kamyonetler için ise 30 iş gününü geçemez. Bu süre, garanti süresi içerisinde mala ilişkin arızanın yetkili servis istasyonuna veya satıcıya bildirim tarihinde, garanti süresi dışında ise malın yetkili servis istasyonuna teslim tarihinden itibaren başlar. Malın arızasının 10 iş günü içerisinde giderilememesi halinde, üretici veya ithalatçı; malın tamiri tamamlanıncaya kadar, benzer özelliklere sahip başka bir malı tüketicinin kullanımına tahsis etmek zorundadır. Malın garanti süresi içerisinde arızalanması durumunda, tamirden geçen süre garanti süresine eklenir.
- 7) Malın kullanma kılavuzunda yer alan hususlara aykırı kullanılmasından kaynaklanan arızalar garanti kapsamı dışındadır.
- 8) Tüketici, garantiden doğan haklarının kullanılmasında ile ilgili olarak çıkabilecek uyuşmazlıklarda yerleşim yerinin bulunduğu veya tüketici işleminin yapıldığı yerdeki Tüketici Hakem Heyetine veya Tüketici Mahkemesine başvurabilir.
- 9) Satıcı tarafından bu Garanti Belgesinin verilmemesi durumunda, tüketici Gümrük ve Ticaret Bakanlığı Tüketicinin Korunması ve Piyasa Gözetimi Genel Müdürlüğüne başvurabilir.